

Огород и сад с нуля

Галина Кизима

**365 секретов
разумно ленивого
огородника
и садовода**



Издательство АСТ

Москва

УДК 635.9
ББК 42.36
К38

Все права защищены.

Ни одна часть данного издания не может быть воспроизведена или использована в какой-либо форме, включая электронную, фотокопирование, магнитную запись или какие-либо иные способы хранения и воспроизведения информации, без предварительного письменного разрешения правообладателя.

Кизима, Галина Александровна.

К38 365 секретов разумно ленивого огородника и садовода / Г. А. Кизима. — Москва: Издательство АСТ, 2017. — 192 с. — (Огород и сад для с нуля).

ISBN 978-5-17-101367-7

Не всякие новоиспеченные владельцы участка земли решаются нынче завести огород, боясь, что дачный отдых выльется в бесконечные прополки и поливы овощей. Но уход за грядками, если следовать советам Галины Александровны Кизимы, автора десятков книг и огородницы с полувековым стажем, окажется чуть ли не проще, чем уход за модным газоном. Так что даже новичкам нет смысла отказываться от возможности иметь на своем столе экологически чистые овощи, выращенные своими руками. Тем более для этого не потребуется особых усилий и затрат.

УДК 635.9
ББК 42.36

ISBN 978-5-17-101367-7

© Г.А. Кизима, 2017
© ООО «Издательство «АСТ», 2017

Оглавление

От автора.....	6
Глава первая	9
УДАЧНАЯ ПЛАНИРОВКА УЧАСТКА – ЗАЛОГ УСПЕХА	10
Главное в планировке — разумное использование площади	11
Нормы потребления ягод овощей и фруктов. Необходимое для этого количество растений и площадь для их выращивания.....	14
Ананас не для нас	16
Куда девать старые галоши?	16
Глава вторая	19
ЗЕМЛЯ – ЭТО САМОЕ ГЛАВНОЕ	20
Механический состав почвы и его улучшение.....	21
Кислотность почвы и ее определение	24
Раскисление	26
Что происходит в почве при известковании и почему почву лучше гипсовать	27
Что такое структура почвы?	29
Влагоемкость и переувлажнение	29
Простейший дренаж	30
Гумус и плодородие	30
Как улучшить землю.....	36

Что такое почвоутомление и как с этим бороться	43
Готовность почвы к посадке	44
Минеральный состав почв.....	45
Растения — индикаторы почв.....	47
Чэдвик против Митлайдера	48
Глава третья	57
ГОЛОДАЙ, А ДОБРЫМ СЕМЕНЕМ	
ПОЛЕ ЗАСЕВАЙ	58
Немного о семенах	58
Некоторые полезные сведения о семенах	62
Причины плохой всхожести	65
Свои семена	66
Кое-что о рассаде.....	70
Почва для рассады. Пересадка рассады.....	78
На что обратить внимание	
при покупке готовой рассады	85
Совместимость культур.....	86
Лучшие предшественники	89
Очередь на грядку	90
Приятное соседство	91
В тесноте да не в обиде	92
Грядки-клумбы	93
Глава четвертая	95
КОМУ, ЧЕГО, КОГДА И СКОЛЬКО?	96
А где же насос?.....	96
Когда и чем кормить	97
Зачем растениям азот?	100
Что выносим, то и вносим —	
основной принцип использования удобрений	103
Состав минеральных удобрений.	109
Когда нам на уши вешают лапшу	119
Если денег нет.....	121
Признаки голодания и внекорневая подкормка растений	125

Большие любители выпить.....	126
Сохранение почвенной влаги	129
Глава пятая	133
КРУГОВАЯ ОБОРОНА	134
Среднестатистические данные по началу сроков цветения различных садовых культур.....	134
А вдруг ночью будут заморозки?	136
Критические температуры воздуха для сада.....	137
Как сделать для огорода простейшие укрытия, если нет теплиц?	140
Наш арсенал	142
Четыре фронта защиты сада	144
Внимание, летят огородные вредители!	153
Спасайся, кто может — химическая атака!	157
Биологические методы борьбы с вредителями	164
Неплохой способ защиты — обвести вредителей вокруг пальца	168
Естественный процесс живой природы	169
Лучше быть здоровым, чем больным	173
Как бороться с муравьями, сорняками, лишайниками и грибами	184
Как бороться с грызунами и кротами	188

От автора

По образованию я инженер-физик, окончила физико-механический факультет Ленинградского политехнического института, который готовил к исследовательской работе, что мне очень пригодилось в жизни. Так что никакого агрономического образования у меня нет, зато есть неистребимая любознательность. Вот она-то и является моим внутренним двигателем.

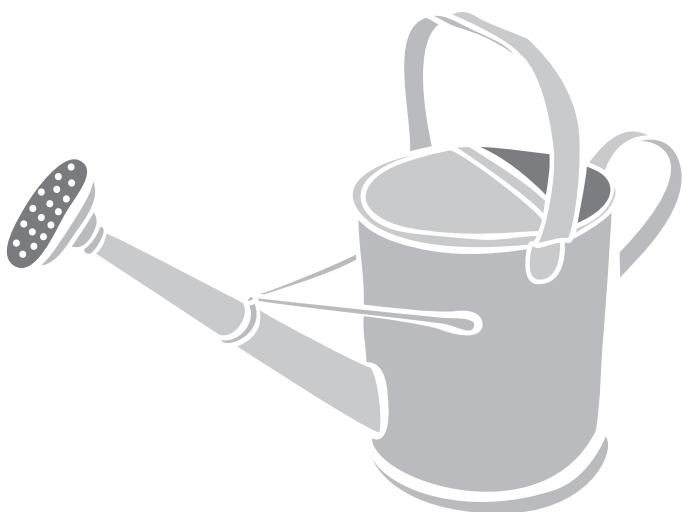
К занятиям мини-сельским хозяйством меня приобщила мама, которая, получив наш первый садовый участок 55 лет тому назад, сразу же отправила меня в рижский клуб садоводов за луковицами гладиолусов. Там-то я и познакомилась с удивительным племенем людей под названием «садоводы-любители». А пока ночью ехала в общем вагоне домой, думала, как и где я посажу эти замечательные цветы, а заодно и спланировала свой первый шестисоточный участок. Так что у меня весьма солидный стаж садовода-любителя. Страсть экспериментировать, анализировать была привита мне еще в студенческие годы, а природное любопытство довершило все остальное.

Мои замечательные шесть соток до сих пор остаются единственным хобби, ставшим и моей профессией. Ведь по-настоящему меня занимает только одно садоводство, но зато какое многогранное это занятие!

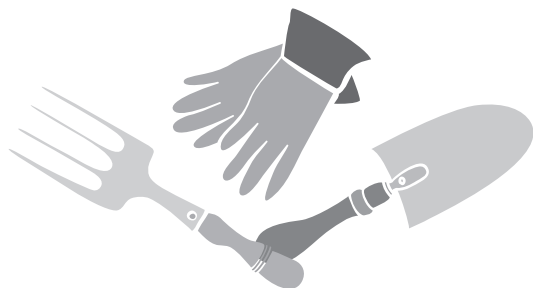
Эта книга написана садоводом-любителем для садоводов-любителей, имеющих всего шесть соток земли.

Особенности хозяйствования на небольшом участке вынудили меня критически переосмыслить многие рекомендации ученых-аграриев, ведь их разрабатывали для огромных хозяйств. Как правило, эти методы не оправдывали себя на маленьком участке, а порою даже наносили вред. Пришлось обратиться к коллективному опыту садоводов-любителей. Опробовав в течение ряда лет на своем участке многие советы ученых, практикующих агрономов и садоводов-любителей, я оставила в своем арсенале лишь те, которые оправдали себя на моих шести сотках. В результате появилась идея написать книгу, в которой обобщен как мой личный 55-летний опыт, так и опыт многих и многих садоводов и огородников, щедро делившихся со мной своими находками, за что им благодарна.

Галина Александровна Кизима



Глава первая

A decorative frame consisting of two symmetrical, curved lines that meet at the top and bottom. Each end of the lines is adorned with a small, stylized floral or leaf-like motif. The text "Глава первая" is centered within this frame.



Удачная планировка участка — залог успеха

Очень часто, получая участок, садоводы начинают одновременно строить и сажать, причем сажают как попало и где придется, поскольку почти все пространство занято строительными материалами. Это ошибка, исправление которой потребует много времени и сил. Другие, наоборот, только строят и ничего не сажают. Это тоже ошибка, поскольку строительство затягивается на несколько лет, а деревья тоже растут несколько лет, прежде чем начнут плодоносить. Вот и получается, что многие сидят в отличном доме и ждут урожая.

А ведь все начинается с планировки участка. Для этого возьмите лист бумаги, нанесите на него в масштабе свой участок, укажите стороны света. Затем надо вырезать в том же масштабе кусочки бумаги, соответствующие дому, сараю, гаражу или площадке для автомобиля, туалету, детской площадке или площадке для отдыха, водоему, колодцу и разместить их на плане участка в соответствии с общей планировкой садоводства. Водоем надо располагать недалеко от дома, теплиц и огорода, чтобы вода всегда под рукой была для полива и на случай пожара. Теплицы должны располагаться так, чтобы они все время находились на солнце.



Колодец нельзя копать где хочется, — его копают там, где обнаруживается вода. Для этого обратите внимание на то, где росли большие деревья, где под вечер столбом вьется мошкара. Еще один способ — походить по участку с металлической рамкой в руках — пусть это сделают все члены вашей семьи независимо друг от друга. Раму делают из двух согнутых в виде буквы Г проволочек из любого металла, кроме алюминия. Берут за короткие концы в неплотно сжатые кулаки и направляют длинные концы вперед параллельно друг другу. Когда вы будете ходить по участку, свободные концы проволоки будут поворачиваться, и над тем местом, где есть вода, они скрестятся. Отмечайте эти места на плане и выберете то место для колодца, где совпадения были у всех; учтите так же то, о чем было сказано выше.

Теперь вы должны решить, какой тип планировки для вас предпочтительней: ландшафтный или регулярный. При ландшафтной планировке деревья и кустарники располагают в произвольном порядке так, как они растут в природе: одна яблоня или группа яблонь в одном месте, другая — в другом. Но сразу же скажу, что на небольшом участке этот тип планировки реализовать затруднительно, поскольку надо учитывать не только фактор хорошей освещенности всех посадок, но и их совместимость между собой. Поэтому лучше взять за основу регулярную планировку и лишь небольшую часть оставить для зоны отдыха. Нанесите на план будущие дорожки и размещайте постройки.

Главное в планировке — разумное использование площади

Сначала решите, каких и сколько деревьев вы хотите разместить на своем участке, а затем вырезайте нужное число кружочков из бумаги и раскладывайте их на плане. Ухаживать за яблонями и грушами удобнее, если они расположены в одном месте или вдоль



дорожки. Их лучше сажать с южной стороны дома, чтобы прикрыть их от северных ветров. Косточковые культуры надо сажать подальше от семечковых. **Вишни** нельзя сажать на открытом для северного ветра пространстве, там, где застаивается воздух или, наоборот, дуют сквозняки. Для них надо присмотреть местечко, защищенное от северного ветра другими деревьями или постройками. **Вишня** хорошо растет около построек, например, у южной стороны сарая. **Облепиха, ирга, арония, красная рябина** — растения морозостойкие, поэтому их сажают с северной стороны участка, лишь бы было солнце.

С северной теневой стороны дома можно высадить теневыносливые растения: калину красную, кстати, в тени она меньше повреждается вредителями, виргинскую и китайскую черемуху, гибрид черемухи с вишней, стену дома можно увить каприфолью — вьющейся жимолостью. Можно сделать небольшой цветничок из папоротников, бадана, купальницы, калужницы, водосборов, первоцветов и астильбы или других теневыносливых цветов.

Ягодные кустарники надо сажать вдоль границы участка, отступив от края 1,5 м, тогда ваш зеленый забор отгородит вас от соседей и не вызовет с их стороны нареканий, поскольку для сбора ягод вам не придется переходить границу участка и кустарники не будут давать тень на соседний участок. Деревья следует располагать не ближе 3 метров от границы по тем же соображениям. Жимолость и красная смородина любят солнце, а крыжовник, малина и черная смородина вполне мирятся с полутенью, поэтому их можно сажать в междурядьях яблонь. Орех не любит соседства хвойных культур, ему нужно солнце. Земляника пришла к нам из леса, поэтому ее вполне можно располагать между яблонями, она прекрасно живет в полутени.

Пионы не следует сажать ближе 2 м от стен построек или деревьев, в противном случае они не будут цвести. Розам обязательно нужно восточное солнце. Все **луковичные**, кроме гладиолусов, можно сажать под



деревьями, они успевают отцвести до того, как деревья покроются листвой и создадут тень.

Нельзя сажать на участке **сирень** и оставлять **березу** или **сосну**. Они обладают мощной корневой системой, распространяющейся до 15–17 м вокруг и отбирающей у плодовых растений пищу и влагу. Кроме того, на сосне зимуют морковная листовлошка, столбчатая ржавчина смородины, многие вредители сада. А вот **елку** оставить на участке можно, но обязательно надо ограничить ее корневую систему и рост. Для этого на расстоянии метра от ствола надо вкопать шифер или сделать бетонную кладку вокруг елки и каждую весну отщипывать верхушку и молодые побеги на концах — елочка превратится в компактный шаровидный куст, к тому же у нее не будут отсыхать нижние ветки. Нельзя сажать на участке боярышник, он привлечет многих вредителей яблонь, нельзя оставлять обыкновенную черемуху — привлечет стеклянницу, повреждающую черную смородину, нельзя оставлять крушину — на ней зимует бокальчатая ржавчина, весной переходящая на смородину и крыжовник.

Под **картофель**, **капусту**, **лук** надо оставить открытое солнечное место, а вот огородная зелень, кроме укропа, а так же свекла и морковь вполне перенесут небольшое или временное затенение.

Цветники и детскую площадку надо располагать так, чтобы на них не падало полуденное солнце и вблизи детской площадки не следует сажать колючие растения.

После того как вы разместили на плане все свои посадки, можете приступать к раскорчевке участка, проложив в первую очередь дорожки, освободив место для дома, сарая, туалета. Складируйте строительные материалы на месте стоянки для машины, на месте будущего сарая, в конце дорожек. Сразу же сжигайте хлам, оставшийся от раскорчевки, а золу соберите в металлические бочки и накройте.

Раскорчуйте место под посадку **яблонь** и начинайте высаживать их не более двух в год или через год.



Сад должен быть разновозрастным. **Кустарники** тоже высаживайте постепенно, тщательно выбирая сорта, никогда не сажайте что попало, — ничего, кроме разочарования, это вам не принесет. В первый же год надо высадить первую грядку земляники, добавляя по грядке каждый год.

Пока дом строите и сад подрастет. В первые годы не стремитесь освоить сразу весь огород, действуйте по принципу «лучше меньше, да лучше».

Нормы потребления ягод овощей и фруктов. Необходимое для этого количество растений и площадь для их выращивания

Таблица 1. Нормы потребления ягод овощей и фруктов. Необходимое для этого количество растений и площадь для их выращивания

<i>Овощи, ягоды, фрукты</i>	<i>Потребность одного человека, кг в год</i>	<i>Урожай, кг с 1 м²</i>	<i>Необходимая площадь, м²</i>
Картофель	150	3	50
Капуста	33	5	7
Свекла	6	3	2
Морковь	8	4	2
Огурцы	10	5	2
Кабачки, баклажаны	7	4	2
Томат	30	5	6
Перец	3	1,5	2
Лук, чеснок	8	3	3
Салат, редис	3	1,5	2



<i>Овощи, ягоды, фрукты</i>	<i>Потребность одного человека, кг в год</i>	<i>Урожай, кг с 1 м²</i>	<i>Необходимая площадь, м²</i>
Зелень, пряности	3	1,5	2
Горох	5	1,5	3
Ягоды	30	3	10
Яблоки	50	5	10

Примерный ассортимент растений для сада: яблони летние 1–2, яблони осенние 2–4, яблони зимние 1–2, груши 2, сливы 2–3, вишни 3–4, облепиха 2 ж. + 1 м., красная смородина 2, черная смородина 6–8, крыжовник 4–6, жимолость 2–3, малина 20–30, земляника 250, красная рябина 1, арония 2, айва японская 1, орех-фундук 2, шиповник 2.

Примерное распределение земли на участке в 6 соток для семьи из трех человек:

под постройки и дорожки	110 м ²
под картофель	150 м ²
под теплицы	30 м ²
под другие овощи	70 м ²
под плодовые деревья	100 м ²
под ягодные кусты	50 м ²
под землянику	30 м ²
под автостоянку	15 м ²
под детскую площадку	10 м ²
под водоем	10 м ²
под цветники	10 м ²
под декоративные кустарники	15 м ²